

Biuletyn ukazuje się na Klecinie od listopada 1998 roku

PULS KLECINY

ROK XV Nr 11 (164)

MIESIĘCZNIK MIESZKAŃCÓW OSIEDLA KLECINA

LISTOPAD 2013



Od redakcji:

Listopadowe dni są krótkie, często pochmurne i mokre. Czasami wydaje nam się, że to najbrzydszy miesiąc w roku. Puste drzewa, przenikliwy ziąb i szarość dnia sprawiają, że chętniej wracamy do domu i zaszywamy się w domowych pieleszach. Wokół panuje jesienna cisza, a świat przygotowuje się na nadejście zimy.

Może to paradoks, ale dla naszej Ojczyzny ten miesiąc niesie nasze najradośniejsze wspomnienie – pamięć o odzyskaniu niepodległości. Właśnie w listopadzie obchodzimy Radosne Święto Niepodległości – dzień, w którym wyrażamy swoją wdzięczność za dar wolności. I chociaż dla części społeczeństwa słowo patriotyzm wydaje się być niemodne, i nie europejskie, to jednak nikt nie chce być pozbawiony wolności.

Przez wieki naszej historii bardzo dużo słów poświęcono Polsce i Polakom, artyści pisali z różnych pobudek, ale na pewno zarzucić im braku umiłowania Ojczyzny nie można. Dzisiaj wielu ludzi zadowolonych z otwartych granic pomiędzy państwami wybiera sobie miejsce zamieszkania, ale nie potrafi w pełni zaakceptować zwyczajów i tradycji danego regionu. Polacy, którzy przez wieki zmuszeni byli do opuszczania rodzinnych stron, zawsze kultywowali obyczaje swoich przodków. Dziś jest podobnie. Bo znajomość języka angielskiego nie wystarczy, by polubić tamtejsze piwo i gustować w tłustych puddingach. Nawet najlepsze warunki mieszkaniowe i socjalne nie zastąpią tradycyjnego opłatka wigilijnego i święconych potraw wielkanocnych. W tym wielkim świecie pozostajemy sobą – bo słowo Polska to nie tylko miejsce na ziemi, to cała otoczką, który kształtuje naszą świadomość i czyni z nas ludzi „znad Wisły i Odry”.

Nie wstydzmy się polskości i na nowo odczytajmy słowa piosenki Mażowska „Ukochany kraj”

Katarzyna Sawicka

Konstanty Ildefons Gałczyński

Ukochany kraj

Wszystko tobie, ukochana ziemi,
nasze myśli wciąż przy tobie są,
tobie lotnik triumf nad przestrzenią,
a robotnik daje dwoje rąk.
Ty przez serce nam jak Wisła płyniesz,
brzmi jak rozkaz Twój potężny głos,
murarz, żołnierz, cieśla, zdun, inżynier
wykuwamy twój szczęśliwy los.

Refren

Ukochany kraj,
umiłowany kraj,
ukochane i miasta, i wioski,
ukochany kraj,
umiłowany kraj,
ukochany, jedyny, nasz, polski.
Ukochany kraj,
umiłowany kraj,
ukochana i ziemia, i nazwa,
ukochany kraj,
umiłowany kraj,
nasza droga i słońce, i gwiazda.

My trudności wszystkie pokonamy,
żaden wróg nie złamie hartu w nas,
w słońce jutra otworzymy bramy,
rozśpiewamy, rozświecimy czas.
To dla ciebie najgorętsze słowa,
wszystkie serca, siła wszystkich rąk,
to dla ciebie, piękna i ludowa,
każdy dzień i każdy nowy dom.

Refren

Ukochany kraj,
umiłowany kraj,
ukochane i miasta, i wioski,
ukochany kraj,
umiłowany kraj,
ukochany, jedyny, nasz, polski.
Ukochany kraj,
umiłowany kraj,
ukochana i ziemia, i nazwa,
ukochany kraj,
umiłowany kraj,
nasza droga i słońce, i gwiazda.

ZAMIESZCZAMY ODPLATNIE (TANIO)

REKLAMY I OGŁOSZENIA

(OPRÓCZ STR 1).

NOWE REKLAMY I ZMIANY W OBECNYCH PROSIMY DOSTARCZAĆ DO 10-TEGO POPRZEDNIEGO MIESIĄCA DO SIEDZIBY REDAKCJI (PO 20) OSOBIŚCIE LUB E-MAIL: PULSKLECINY@GMAIL.COM; (TEL. 361-69-28 ORAZ 606 308 980).

CENA WSTĘPNA NOWEJ REKLAMY – EDYCJA CZARNO-BIAŁA – 82 GR. ZA CM².

MOŻLIWA EDYCJA KOLOROWA. FAKTURY VAT.

REDAKCJA

Zakład Pogrzebowy
Memento

ul. Powstańców Śląskich 154b
(róg Wiśniowej) oraz ul. Czekoladowa 53

czynne od PN do PT w godzinach: 9:00 - 16:00

tel. całodobowe: 71 333 80 48 lub 605 67 45 92

„Z szacunkiem dla zmarłego,
z godnością dla człowieka”

Kompleksowa organizacja pogrzebów, korzystne rabaty,
bezzgotówkowe rozliczenia.

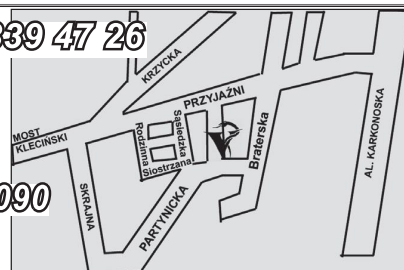
www.memento.wroc.pl



Robert Gruszka
LEKARZ WETERYNARII
Specjalista chorób psów i kotów
ul. Partynicka 34 B.

Tel. 071 339 47 26

Tel. kom. 0601659090



Serdecznie zapraszam

Poniedziałek – Piątek 10-19 (przerwa 14-15) Sobota 10-14;



OrtoDent

KRZYCKIE CENTRUM ORTODONTYCZNO-STOMATOLOGICZNE

Nasza oferta:

- ortodoncja dzieci i dorosłych
- protetyka
- stomatologia zachowawcza
- mikroabrazja szkliwa
- leczenie kanałowe pod mikroskopem
- stomatologia dziecięca
- chirurgia
- implanty
- stomatologia estetyczna
- wybielanie laserem
- laseroterapia (korekta girlandy dziąsłowej, plastyka wędzidełka wargi i języka)
- zabiegi w znieczuleniu ogólnym

WROCŁAW, UL. KRZYCKA 92
TEL 071 782 84 42, 0601 44 73 53
WWW.ORTODENT.WROC.PL
ortodent@wp.pl

Zapraszamy do pracowni rentgenowskiej
- zdjęcia panoramiczne,
cefalometryczne oraz radiowizjografia.

Centrum czynne: od poniedziałku do piątku **od 8.00 do 20.00;** w soboty **od 9.00 do 14.00**
OrtoDent filia w Ślęzie, ul.Przystankowa 2, tel. 601 74 09 08

Umowa z NFZ w zakresie ortodoncji, leczenia dzieci i dorosłych w tym kobiet w ciąży.

ZBIÓRKA,

CZYLI KOLEJNE WIEŚCI Z PRAC KOMITETU.

Na konto komitetu wpływają drobne kwoty, za które z góry dziękujemy. Na wyniki zbiórki ze skarbonek musimy jeszcze poczekać do momentu oficjalnego zakończenia akcji. Jednak najważniejsza wiadomość, to fakt, że mamy już granitowy **kamień** na pomnik, dzięki szczodrości jednego z mieszkańców naszego osiedla pana dra **Marka Chelchowskiego**.

Na pokrycie kosztów związanych z transportem, posadowieniem głazu, wykonaniem inskrypcji przez kamieniarza, wykonaniem fundamentu oraz na prace brukarskie wokół kamienia zostaną wykorzystane środki finansowe pozyskane od sponsorów i mieszkańców.

Do akcji przyłączyło się także kilka lokalnych firm m.in.: wcześniej wspomniany **BUDOTEX** i **GS MEDIA**, a także **ART.COM** z ul. Wałbrzyskiej, **INVESTCOM** z ul. Kobierzyckiej, **DEWELOPART** z ul. Krzyckiej, **KLUB KRASNOLUDKA** z ul. Czekoladowej. Swój udział zadeklarowała także dyrekcja oddziału **Banku Zachodniego WBK** z ul. Wałbrzyskiej. Nadal czekamy na ostateczne decyzje kilku firm. Przy okazji, zapraszamy kolejnych przedsiębiorców do udziału w tym historycznym wydarzeniu.

Na chwilę obecną nie mamy jeszcze decyzji Rady Miejskiej na posadowienie kamienia, na to musimy jeszcze poczekać. Niestety, prawnicy Rady Miejskiej uznali nasz kamień pamiątkowy za **P O M N I K**, co wiąże się z przejściem całej, urzędowej procedury zgodnie z tzw. Uchwałą pomnikową z 2010 r.

W związku z zaistniałą sytuacją, zmuszeni zostaliśmy do złożenia oficjalnego wniosku do Komisji Kultury i Nauki Rady Miejskiej we Wrocławiu o pozwolenie na postawienia w/w pomnika upamiętniającego 700-lecie Kleciny.

W dniu 15.10.2013 r. podczas posiedzenia w/w Komisji, na którym omawiano nasz wniosek, członkowie komisji stwierdzili, że są **pełni uznania dla naszej inicjatywy oraz wyrażają poparcie w naszych staraniach**. Kolejnym krokiem Komisji zgodnie z w/w uchwałą jest zasięgnięcie opinii wydziałów Urzędu Miejskiego właściwych do spraw architektury, budownictwa, urbanistyki oraz kultury. Wiemy, że na koniec października br. otrzymaliśmy już **pozytywną opinię z Wydziału Architektury Urzędu Miejskiego**, a dokładnie opinię co do formy, wielkości i usytuowania wydaną przez panią Beatę Urbanowicz - Plastyka Miejskiego.

Na najbliższym posiedzeniu Komisji tj. 26.11.2013 r. zostaną przedstawione w/w opinie i być może projekt uchwały o zamiarze wzniesienia pomnika na terenie Kleciny, który podczas najbliższych obrad Rady Miejskiej zostanie poddany pod głosowanie wrocławskich radnych. Kolejnym krokiem będzie projekt uchwały przedłożony przez Prezydenta miasta Wrocławia o wzniesieniu pomnika. Mamy ogromną nadzieję, że nastąpi to jeszcze w tym roku.

Jeśli mają Państwo do nas jakiegokolwiek pytania lub chcą się przyłączyć do naszej akcji - zapraszamy na nasze spotkania, które odbywają się w co drugi wtorek w siedzibie Rady Osiedla, o godz. 18.00.

/-/ Zarząd
Społecznego Komitetu
Upamiętnienia 700-lecia Kleciny
ul. Wałbrzyska 26, lok.6, 52-314 Wrocław
Konto nr: 56 1240 6670 1111 0010 5262 4714



O NAS W MEDIACH

W miesiącu październiku br. zrobiło się głośno w mediach o naszej społecznej inicjatywie, zamieszczono artykuły na łamach lokalnej prasy oraz wzmianki na portalach internetowych związanych z Wrocławiem.

W dniu 21.10.2013 r. w **Gazecie Wrocławskiej** (str.7) ukazał się artykuł pana Bartosza Józefiaka pt. „*Klecina świętuje swoje 700. urodziny*”. W kolejnych dniach pojawiła się też wzmianka na internetowym portalu **Onet.pl** w zakładce lokalnej pt. „*Mieszkańcy Kleciny chcą uczcić jubileusz 700-lecia istnienia osiedla*”.

W dniu 25.10.2013 r. na internetowym portalu miasta Wrocław - **www.wroclaw.pl** pojawił się tekst zatytułowany „*700lecie Kleciny*”. W dniu 29.10.2013 r. w **Gazecie Wrocławskiej**, w dodatku historycznym opublikowano całostronicowy artykuł o historii naszego osiedla pt. „*Słodko-gorzkie losy małej wsi*”. Materiały informujące o naszej akcji pojawiły się także na innych portalach internetowych m.in.: **www.wroclaw.naszemiasto.pl.**, czy na **www.tuwroclaw.com**.

W pierwszej połowie listopada w **Polskim Radiu Wrocław** (w godzinach porannych) zostanie wyemitowana audycja pani Joanny Morawickiej o naszej społecznej inicjatywie i tym samym działalności komitetu. Więcej o audycji napiszemy w kolejnym numerze.

/-/ AD

JESTEŚMY NA FACEBOOKU

Znajdziesz tu bieżące informacje
o pracy naszego Komitetu
www.facebook.com/700lecieKleciny



A P E L

SZUKAMY MATERIAŁÓW ZWIĄZANYCH Z HISTORIĄ KLECINY

Trwają prace nad zbieraniem materiałów do jubileuszowego **historycznego numeru PULSU KLECINY**. Zachęcamy wszystkich mieszkańców do podzielenia się swoimi wspomnieniami, anegdotami, zdjęciami, dokumentami czy wycinkami prasowymi itp. Zależy nam na ciekawych wydarzeniach, które ubarwiały wspomnianą publikację.

Przy okazji przekazane materiały mogą zostać wykorzystane w artykule, do którego również zbieramy informacje, a prawdopodobnie ukaże się on w specjalnym, grudniowym dodatku Gazety Wyborczej poświęconym naszemu osiedlu.

Czekamy na kontakt w tej sprawie do końca listopada. Przekazane materiały np. zdjęcia, pocztówki i inne dokumenty będą zwrócone właścicielom. Materiały w formie elektronicznej można wysłać na adres mailowy: **komitet700latkleciny@gmail.com** lub przekazać w formie papierowej bezpośrednio do Rady Osiedla.

Z góry dziękujemy za odzew

www.szprecham.pl

SZPRECHAM

Kursy językowe

angielski

niemiecki

francuski

rosyjski

tel. **0-695-638-758**

ul. Goleszan 21/10

klecinka@plusnet.pl

Doświadczona nauczycielka – egzaminator egzaminów maturalnych, mieszkająca na Klecinie, udzieli korepetycji z CHEMII na wszystkich poziomach. tel. 697553748

AmS

BIURO RACHUNKOWE

sp. z o.o.

pełna księgowość, księga przychodów i rozchodów
rozliczenia z Urzędem Skarbowym i ZUS
Posiada licencję Ministra Finansów

Sporządzamy wnioski o zwrot podatku VAT zawartego
w materiałach budowlanych i remontowych.

Jeżeli budujesz, remontujesz dom/mieszkanie
lub będziesz to robił w roku 2013,
możesz otrzymać zwrot części podatku VAT
z Urzędu Skarbowego.

Zbieraj faktury VAT i przynieś je do nas.

O zwrot można ubiegać się również za wydatki
poniesione od 05/2004 do dziś, jeżeli są potwierdzone fakturą.

ul. Buraczana 17 h,

tel./fax. 333-73-53,

biuro.ams@wp.pl

Rada Osiedla informuje, że kontenery na odpady wielkogabarytowe ustawione będą na naszym osiedlu w dniach od **22.11.2013r.** do dnia **25.11.2013r.** (bądź wypełnienia kontenera) w następujących miejscach:

1. Na ulicy Dożynkowej przy ul. Łanowej (dwa kontenery)

2. U zbiegu ul. Karmelkowej i ul. Ogórkowej (dwa kontenery).

3. Na ulicy Supińskiego na wysokości ul. Cukrowej.

4. Na ulicy Kościelnej przy postoju TAXI.

5. Na ulicy Przemysłowej przy ul. Migdałowej.

7. Na ulicy Zabrodzkiej przy ul. Wąflowej.

8. Na skrzyżowaniu ulic Połabian i Czekoladowej (dwa kontenery).

9. Na ul. Zabrodzkiej na wysokości ul. Połabian (dwa kontenery)

W przypadku braku możliwości ustawienia kontenera w wyznaczonym miejscu, będzie on stał w innym, najbliższym wskazanego.

Przewodnicząca
Zarządu Osiedla Klecina
Justyna Piechota

**Korepetycje
z matematyki**

Tel. 071-337-00-14,

889 113 356

przygotowanie do matury

LEGENDA

O NASZYM OSIEDLU W PRZEDSZKOLACH

Z inicjatywy Komitetu i dzięki uprzejmości Dyrekcji Przedszkola nr 56 „Niezapominajka” oraz Pań z „Klubu Krasnoludka” jeszcze w listopadzie zostaną zorganizowane prelekcje (zajęcia plastyczne) dla maluchów związane z historią naszego osiedla oraz ze średniowieczną legendą o klecińskim kamieniu. Chcieliśmy w ten sposób rozwinąć zainteresowania naszych milusińskich o historii regionu.

Z góry dziękujemy pani Dyrektor Katarzynie Głowik oraz Zarządowi „Klubu Krasnoludka” za umożliwienie organizacji tego przedsięwzięcia.

/-/AD

KONKURS

„KLECINA, MOJA MAŁA OJCZYZNA”

Zachęcamy dzieci, które jeszcze nie wzięły udziału w konkursie plastycznym ogłoszonym w poprzednim numerze „Pulsu Kleciny” pt. „KLECINA, MOJA MAŁA OJCZYZNA”. Przypominamy, że w konkursie mogą uczestniczyć wszystkie dzieci w wieku przedszkolnym (od 3 do 6 lat), mieszkające na Klecynie.

Prace można wykonać dowolną techniką w formacie A4. Na podpisane prace czekamy **jeszcze do 30 listopada 2013 r.** (imię nazwisko, nazwa przedszkola, wiek, telefon kontaktowy do rodzica). Dzieci uczęszczające do przedszkoli (Niezapominajka i Klub Krasnoludka) prace mogą składać u swoich pań wychowawczyń. Dzieci, które nie uczęszczają do przedszkoli lub chodzą do przedszkoli poza terenem naszego osiedla, prace mogą składać w siedzibie Rady Osiedla (ul. Wałbrzyska 26, lok. 6), w każdy wtorek między godzinami 18.00 a 19.00.

Laureaci trzech najciekawszych prac otrzymają nagrody, a ich prace zostaną opublikowane na łamach specjalnego, kolorowego biuletynu „PULS KLECINY”, który zostanie wydany z okazji jubileuszu 700-lecia Kleciny. O wynikach konkursu uczestników poinformujemy telefonicznie.

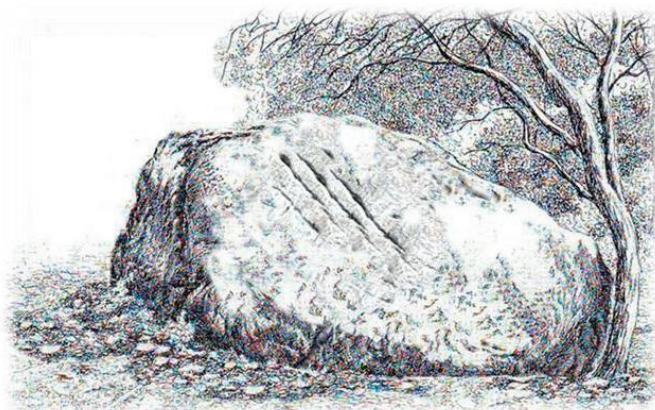
Organizatorzy:
Zarząd Osiedla Klecina
oraz Społeczny Komitet Upamiętnienia 700-lecia Kleciny

GRATULUJĘ

Redakcji Pulsu Kleciny, czyli Państwu Katarzynie i Włodziojowi Sawicckim z okazji **jubileuszu 15-lecia istnienia osiedlowego biuletynu** - za wytrwałość i wysiłek włożony w comiesięczne opracowywanie, tak ważnego dla mieszkańców informatora - opisującego wydarzenia z życia naszego osiedla.

Dziękuję i życzę kolejnych jubileuszy.

Wierna czytelniczka A.



INSKRYPCJA NA KAMIENIU

Wielu mieszkańców interesuje się naszą inicjatywą i dopytują, co dokładnie znajdzie się na kamieniu. Dlatego przypominamy, że najważniejszą inskrypcją na pomniku będzie wykuty w kamieniu napis - zgodnie z poniższym projektem koncepcyjnym zatwierdzonym przez Plastyka Miejskiego. Zostanie on umiejscowiony na głazie od strony ulicy Wałbrzyskiej i wejścia do budynku Kościoła.

700
LAT
KLECINY
1313-2013

Dodatkowym elementem, który chcielibyśmy umieścić po drugiej stronie kamienia, czyli od. ul. Zabrodzkiej będą **wykute ślady pazurów**, które nawiązywałyby do średniowiecznej legendy o diabelskim kamieniu, który niegdyś spoczywał na Klecynie (Legenda ukazała się we wrześniowym numerze Pulsu Kleciny). Chcemy podkreślić, że legenda mówi, o tym, że to **siła Boża** zatrzymała ów kamień, który miał zniszczyć hełm wieży kościoła św. Elżbiety we Wrocławiu. Dlatego lokalizacja przed kościołem jest wręcz idealna (doszukiwanie się podtekstów satanistycznych, co miało miejsce w komentarzu na portalu internetowym Gazety Wrocławskiej, a dotyczyło artykułu pt. „*Klecina świętuje swoje 700. Urodziny*” - jest co najmniej niestosowne i pokazuje kompletny brak zrozumienia naszej inicjatywy).

/-/ Zarząd Komitetu

Serdecznie zapraszamy do **Poradni Rodzinnej PROFAMILIA** powstałej na Oporowie. Służymy pomocą **dzieciom, młodzieży, narzeczonym, małżonkom, rodzicom i osobom samotnym.**

Jesteśmy zespołem specjalistów z różnych dziedzin. Zajmujemy się pomocą i terapią psychologiczną, pedagogiczną, logopedyczną, małżeńską i rodzinną, przygotowujemy narzeczonych do ślubu, pomagamy rodzicom w trudnościach wychowawczych, osobom w kryzysie, uzależnionym i ofiarom przemocy, służymy pomocą duszpasterską.

Prowadzimy konsultacje indywidualne i zajęcia warsztatowe.

Porady udzielane są bezpłatnie.

Poradnia jest czynna od poniedziałku do piątku w godzinach popołudniowych. Aktualne godziny dyżurów poszczególnych specjalistów znajdują się na stronie internetowej www.profamilia.wroclaw.pl Rejestracja odbywa się bezpośrednio u specjalistów (osobiście, przez pierwsze pół godziny dyżuru lub telefonicznie).

Gabinet Poradni znajduje się w budynku parafialnym przy kościele p.w. św. Anny, ul. Sobótki 42, Wrocław-Oporów.

Kontakt z nami: profamilia.wroclaw@gmail.com
tel. 606 620 003, 693 862 311

omni
DENT

**Prywatna Przychodnia
Stomatologiczna S.C**

*w trosce o Twój
zdrowy uśmiech*

www.omnident.wroclaw.pl

**Kompleksowe
usługi stomatologiczne**

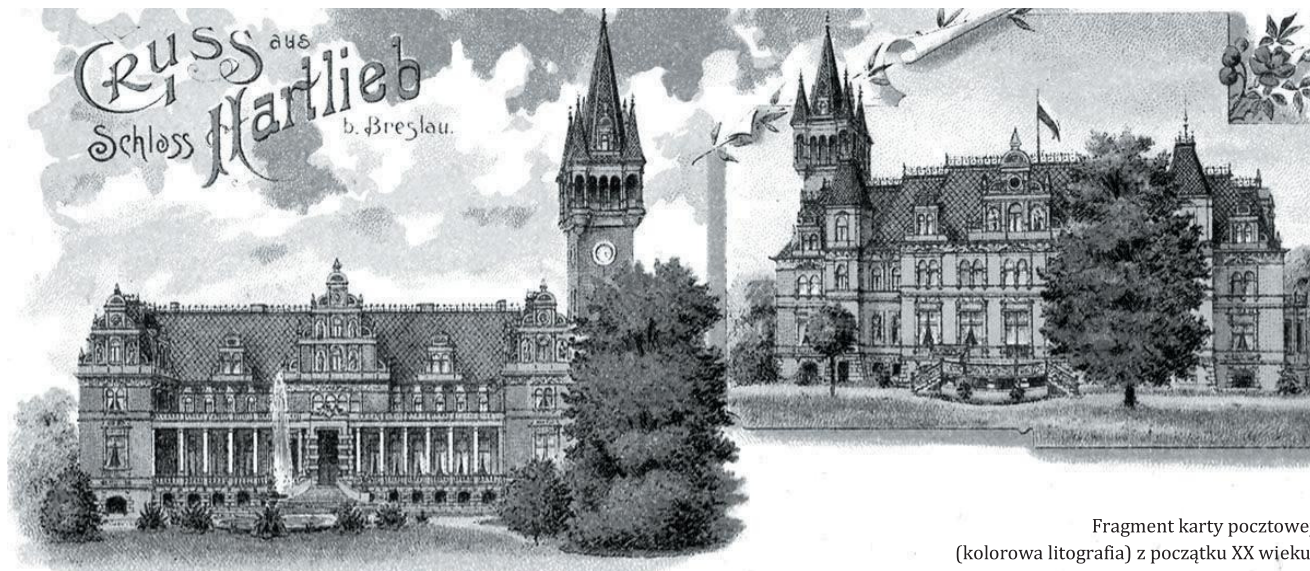
Leczenie w ramach umowy z

NFZ

Narodowy Fundusz Zdrowia

Ul. Czekoladowa 49
tel. (071) 333 71 86

Leczenie oraz protezy zębowe bez kolejki



Fragment karty pocztowej
(kolorowa litografia) z początku XX wieku.
Jedynie znane przedstawienie elewacji od strony wschodniej.
(źródło: www.dolny-slask.org.pl)

PAŁAC W PARKU KLECIŃSKIM

Spacerując wśród alejek parkowych łatwo dostrzec pustą polanę w centrum zachodniej części Parku Klecińskiego, gdzie dawniej stał z dumą okazały pałac, a dziś znajduje się boisko do gry w piłkę nożną. Ta pusta przestrzeń uświadamia rozmiar tego obiektu, a gdzieś głęboko pod murawą skrywa być może jego fundamenty. Dzisiaj spacerowicze zastanawiają się nad niespotykanymi gatunkami drzew, ale tylko nieliczni wiedzą i pamiętają, że znajdował się tam niegdyś przepalaczowy park. Pobliscy mieszkańcy osiedleni po wojnie pamiętają pałac jedynie z czasów jego agonii, gdy znikał cegła po cegle...

Lato w rezydencji

Reprezentacyjna posiadłość Schottländera ukryta wśród zieleni za wysokim murem - swoją architekturą, rozmiarami i bogatą dekoracją nie przypominała powstających wówczas we Wrocławiu burżuazyjnych willi. Miała wyraźny charakter podmiejskiego pałacu z pięknym parkiem krajobrazowym, okazałą bramą wjazdową, oraz owalnym podjazdem. Reprezentacyjne schody prowadzące do pałacu, czy też olbrzymie wewnętrzne schody cesarskie, po których wchodzili do wnętrza pałacu zaproszeni goście - musiały robić na nich ogromne wrażenie, a był to dopiero początek, wystój wnętrza, sztukaterie i kryształowe żyrandole zachwycały. Wiemy, że pałac miał służyć jako miejsce spotkań w interesach - odbywania rautów i bali dobroczynnych. Znakomite położenie majątku, w niewielkiej odległości od granic miasta, nad rzeką, w otoczeniu parku stanowiło bardzo „romantyczną enklawę”. Lokalizacja mimo, że urokliwa, nie mogła rekompensować zapachów wydobywających się z kominów pracującej nieopodal cukrowni (Zuckerfabrik Klettendorf), zwłaszcza przez jesienne miesiące podczas kampanii buraczanej.

Przypuszczalnie dlatego był zamieszkiwany jedynie w okresie letnim, a wskazują na to wzmianki w księgach adresowych z końca XIX wieku, natomiast już na początku XX wieku, czyli ostatnie trzy lata życia Juliusa Schottländera było to już jego stałe miejsce zamieszkania.

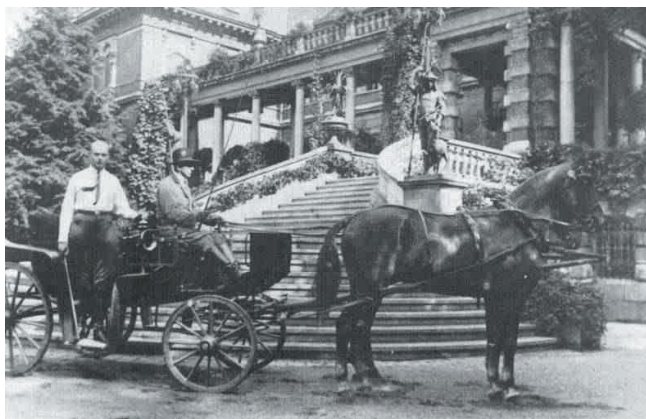
Kilka słów o właścicielu

Wiemy, że wybudował go jeden z najbogatszych mieszkańców XIX - wiecznego Wrocławia. Przedsiębiorca i filantrop Julius Schottländer (ur. 16.03.1835 – zm. 1.01.1911), który pochodził z żydowskiej, kupieckiej rodziny z Ziębic. Samodzielną działalność handlową rozpoczął jako 15-letni chłopiec. Sprzedawał zboże i wełnę, stosunkowo szybko przeniósł się do Wrocławia, gdzie od 1859 roku prowadził przedsiębiorstwo handlowe, dzierżawił Młyn Środkowy, większą część majątku zbił na dostawach dla wojska. Już wtedy rozpoczął lokowanie zdobytego kapitału m.in. w nieruchomości we Wrocławiu, pod koniec życia samych kamienic posiadał trzydzieści pięć, w tym położonych w tak prestiżowych miejscach jak plac Kościuszki 2 (gdzie zamieszkiwał podczas zimy), czy Świdnicka 5 i 28. Ziemski majątek rycerski Partynice (*Hartlieb*) Schottländer nabył w 1866 r., a proces powiększania owych dóbr kontynuował jeszcze przez dłuższy czas, nabywając kolejne wsie i majątki ziemskie w okolicy Wrocławia (m.in. Kowale, Suchy Dwór, Bledziów, Wysoką, Stary Śleszów, Biedrzykowice oraz grunty na Borku, Klecinie i Ołtaszynie). W roku 1891 podarował miastu 27 hektarów z przeznaczeniem na park publiczny (*Südpark*), obecnie Park Południowy. Wiedział, że tereny wokół parku, które wcześniej zakupił zyskają znacznie na wartości. Należy pamiętać, że większość jego inwestycji dotyczyła terenów południowych Wrocławia, oprócz inwestycji w tereny pod park zainwestował także w Tor Wyścigów Konnych



Julius Schottländer (1835 - 1911)
(Źródło: M. Łagiewski „Wrocławscy Żydzi”)

na Partynicach, jak również zlokalizował tam niektóre swoje fundacje dobroczynne. Wszystkie takie poczynania nieuchronnie przybliżyły miasto do posiadłości należących do Juliusa. Handel nieruchomościami, nie był jedyną formą zdobywania pieniędzy, posiadał również cukrownie na Sołtysowicach, cementownię, cegielnię, źródło wody mineralnej w Karlovych Varach, które odziedziczył po ojcu. Warto tu wspomnieć, że był także jednym z fundatorów ewangelickiego kościoła na Klecinie.



Alfred Schottländer (wnuk Juliusa), lata 30-te XX w.
(Źródło: M. Łągiewski „Wrocławscy Żydzi”)

W uznaniu działalności społecznej miasto nazwało jego imieniem jedną z ulic (Julius-Schottländer-Strasse) - obecną aleję Karkonoską i fragment ul. Przyjaźni, która biegła tuż przy jego pałacu. Mimo tak wielkiej liczby posiadanych majątków Schottländer, jak wcześniej wspomniałam letnie miesiące spędzał w pałacu na Partynicach. Po jego śmierci w 1911 roku w pałacu zamieszkał jego syn Paul wraz z żoną Ludmillą i dziećmi Alfredem, Leo i Heinrichem.

Pożar w pałacu

W 1938 roku po śmierci Paula pałac zajmowała jego żona z dziećmi (w 1940 roku wyszła ponownie za mąż i wyjechała na stałe do Szwajcarii). Pod koniec lat 30-tych pałac został skonfiskowany przez państwo niemieckie i przekazany wojsku niemieckiemu. W kolejnych latach stacjonowała tam tajna policja Gestapo.



Ruiny pałacu, lato 1946 r. (Źródło: www.fotopolska.eu)

W dniu 20 stycznia 1945 roku pałac został zajęty przez wojska radzieckie, które urządziły w nim szpital. Wówczas skradziono i wywieziono pozostałe wyposażenie pałacu.

Mimo, że w pałacu od 1917 roku istniała instalacja grzewcza, Rosjanie nie potrafili jej obsługiwać, a w związku z panującymi wówczas mrozami, marzli i aby się ogrzać palili wszystko co trafiło w ich ręce: zabytkowe meble, drewniane posadzki, boazerie itp. Przypuszczalnie aby kryć wandalizm jakiego dokonali oraz grabież cennych eksponatów, Rosjanie wysadzili pałac, wówczas to zaważyła się wieża pałacowa i spalił się dach, jednak większość murów ocalała, co pokazuje zdjęcie wykonane latem 1946 r. Pałac stał się wówczas składnicą cegieł - nie tylko dla pobliskich mieszkańców, a w połowie lat 50-tych został doszczętnie rozebrany.



Ruiny pałacu, lata 50-te XX w. (Źródło: www.fotopolska.eu)

Kilka słów o architekturze

Obiekt został wzniesiony w latach 1878 – 1882, niestety nie znamy ani autora projektu, ani jego wykonawców. Jedynie wzmianka w księdze adresowej z 1898 r., w której widnieje nazwa pałacu jako „Villa Ehrlach” może sugerować, że autorem projektu mógł być architekt o nazwisku Ehrlach. Wiemy, że taka postać w owym czasie żyła we Wrocławiu, a był nim mistrz murarstwa, projektant i budowniczy - *Louis Ehrlach*, znany m.in. ze współpracy przy projekcie kolumnady Liebicha na obecnym Wzgórzu Partyzantów oraz jako projektant wielu kamienic powstałych we Wrocławiu w drugiej połowie XIX wieku. Jednym z kluczowych argumentów świadczących o autorstwie Ehrlacha może być fakt, że był pochodzenia żydowskiego, jak jego zleceniodawca, a wiemy, że do większości obiektów, które wybudował Schottländer zatrudniał architektów ze swojego kręgu wiary. Synowie Louisa, Paul i Richard, którzy przejęli firmę po ojcu, wiele lat później zaprojektowali dla Schottländera m.in. dom handlowy „*St. Hieronymus*”, który powstał na rogu ulicy Świdnickiej i placu Teatralnego (aktualnie remontowany przez obecnego właściciela p. Zbigniewa Grycana).

Po względem stylistycznym architektura pałacu bliska była formom charakterystycznym dla renesansu północnego (niderlandzkiego), z typową elewacją z czerwonej cegły i wyróżnieniem białą kolorystyką detalu, odkutego w piaskowcu bądź wyprowadzonego w tynku. Detal w wielu miejscach dość dowolnie przetwarzany, swobodnie odchodzący od swych szesnastowiecznych pierwowzorów i zgodnie z dziewiętnastowieczną modą, eklektycznie łączony. Jego styl można więc określić jako neorenesans niemiecki, w którym użyta stylistyka wcześniej wymienionego renesansu północnego była charakterystyczna dla całej architektury rezydencjonalnej XIX wieku.

Ogrodnik z tytułami

Pałac został umiejscowiony w zachodniej części założenia parkowego, na północnym brzegu rzeki Ślęza (*Lohe*). Jego fasada zwrócona była w kierunku zachodnim, wzdłuż głównego traktu do Wrocławia (*vis-a-vis* obecnej pętli tramwajowej). Założenie parkowe pierwotnie zaprojektowane przez ogrodnika Hermanna Lüdkego, pochodziło z okresu budowy pałacu, czyli lat 1878 - 1882. Nową kompozycję parku przypałacowego wykonał w latach 1879 - 1890 wielkiej sławy ogrodnik Hugo Richter (projektant Parku Południowego). Wśród bujnej roślinności znajdowały się rzadkie rośliny oraz liczne w całym parku agawy. Wśród drzew wówczas zasadzone znalazły się dęby, wiązy, platany, klony, miłorzęby (gatunek pochodzący z Chin), kasztanowce i lipy. Teren parku dzielił się na część ogrodową - użytkową, usytuowaną w głębi parku oraz część ozdobną, tzw. park spacerowy, który służył do wypoczynku i rozrywki. Architektura ogrodowa stanowiła integralną część ogólnej kompozycji ogrodowej, dotyczyło to również fasad budynków mieszczących się w układzie przestrzennym ogrodu. Niestety nie znamy przeznaczenia wszystkich dziesięciu obiektów znajdujących się na terenie parku, wiemy jedynie, że znajdowały się tam m.in. stajnie, powozownia i domek ogrodnika.

Zespół pałacowo - parkowy otwierała brama wjazdowa (jej fragment widoczny jest na ilustracji poniżej), która znajdowała się w narożu północno-zachodnim działki. Do pałacu prowadziła aleja zakończona owalnym podjazdem z centralnie umiejscowionym kolistym basenem fontanny. Park ogrodzony był wysokim, dwumetrowym murem. Jak wynika ze wspomnień przedwojennych mieszkańców, cała posesja było niedostępna dla obcych, a przez wysoki mur niewiele można było dostrzec.



Kartka pocztowa z 1910 r., w prawym dolnym rogu pokazująca bramę wjazdową do pałacu oraz pobliską Restaurację - Zajazd Kramera
(Źródło: www.dolnyslask.org.pl)



Zdjęcie lotnicze, pokazujące pałac od strony zachodniej, czyli elewacji frontowej (w prawnym dolnym rogu zdjęcia obecny Most Kleciński oraz Pomnik Ofiar I Wojny Światowej).
(Źródło: fragment zdjęcia z książki „Wrocław na fotografii lotniczej z okresu międzywojennego”, Wydawnictwo VIA NOVA)

Archiwalne plany

Zachowały się jedynie wtórne plany poszczególnych kondygnacji wykonane w latach 40-tych XX wieku, przypuszczalnie na potrzeby ówczesnych użytkowników. Znajdują się one obecnie w zbiorach Archiwum Budowlanego we Wrocławiu. Pokazują dokładnie układ wnętrza oraz opisy niewielkiej ilości pomieszczeń, stąd też wiemy, że w obiekcie znajdowała się np. ogromnych rozmiarów sala balowa (o powierzchni 180 m kw. i wysoka na dwie kondygnacje). Elementem rzadko spotykanym w podmiejskich pałacach była winda. Najniższa kondygnacja pełniła funkcje gospodarczą w niej znalazły się takie pomieszczenia jak: piwnice, kuchnie, spiżarnie, pralnia, kotłownia, pomieszczenie przeznaczone do przechowywania wina czy prasowania i zmywania. Na poziomie pierwszej kondygnacji znalazła się wcześniej wspomniana sala balowa, ale także pokój bilardowy, biblioteka oraz salon muzyczny z fortepianem. Druga kondygnacja jeśli chodzi o układ jest bliźniacza z kondygnacją niższą, została nieformalnie podzielona na dwie części, północna zawierała pomieszczenia dla pani domu, natomiast południowe dla pana domu, wśród tych pomieszczeń znamy przeznaczenie tylko kilku, takich jak: salon, sypialnia, garderoba czy łazienka. Ostatnią kondygnację stanowiło poddasze, gdzie znalazły się pomieszczenia dla służby.

Niestety po pałacu pozostały jedynie stare fotografie i wizerunek na kartach pocztowych oraz grafika (akwaforta) znajdująca się w zbiorach Muzeum Narodowego we Wrocławiu. Dziś w miejscu parku przypałacowego znajduje się park miejski. Mimo, że pałac nie istnieje przeszło sześćdziesiąt lat wciąż pozostaje w pamięci mieszkańców, zwłaszcza tych, którzy jako dzieci bawili się na jego ruinach, i tylko żal, że tak tragicznie skończyła się jego historia.

/-/ Anna Drozd

Usługi Rehabilitacyjne – mgr Magdalena Kuciel

0503 307 328; magda.kuciel@interia.pl www.reha-kuciel.pl

Pn-Pt 8:00-20:00

Rehabilitacja w chorobach ortopedycznych, neurologicznych (Udary, SM, choroba Parkinsona), i reumatycznych (RZS, ZZSK)

Rehabilitacja w zespołach bólowych kręgosłupa i stawów obwodowych

- bóle kręgosłupa (dyskopatia, rwa kulszowa, rwa barkowa)

- dolegliwości migrenowe, bóle głowy

- leczenie stanów pourazowych, kontuzje sportowe, przeciążenia

- likwidacja przykurczy i wzmożonych napięć mięśniowych

- dolegliwości bólowe kręgosłupa w okresie ciąży i okołoporodowym

Rehabilitacja po zabiegach operacyjnych (edoprotezoplastyki, kapoplastyka, artroskopie)

- Masaż klasyczny, leczniczy, przeciwobrzękowy, odchudzający

- Nordic Walking



ul. Czekoladowa 45 Wrocław-Klecina

Rehabilitacja wyjazdowa (w domu pacjenta)

TELEFON DO ZARZĄDU OSIEDLA KLECINA

071 79-33-666

Dyżury Radnych Osiedlowych

w każdy wtorek

od godziny 18.00 do 19.00,

w pokoju nr 6 (parter)

przy ul. Wałbrzyskiej 26 **pok. 17**

TU RÓWNIEŻ URZĘDUJE STRAŻNIK MIEJSKI:

Telefon do Strażnika

Miejskiego

696 270 787 - w godzinach pracy

Strażnika Miejskiego.

W nagłych wypadkach,

w soboty i niedziele

należy dzwonić pod nr 986

SOLARIUM

4 SUN

NOWE ŁÓŻKO ERGOLINE

**KOSMETYKA
TIPSY**

**OPALANIE
NATRYSKOWE**



Przedłużanie i zagęszczanie rzęs

poniedziałek – piątek 10⁰⁰ - 20³⁰

sobota 10⁰⁰ - 15⁰⁰

ul. Cukrowa 6

(róg ul. Cukrowej i Sezamkowej)

tel. 333 13 82

Satin Skin
fotodepilacja i studio kosmetyki w jednym miejscu!

**LASEROTERAPIA
PIELĘGNACJA TWARZY I CIAŁA
PIELĘGNACJA DŁONI I STÓP**

**FOTODEPILACJA
99zł
KAŻDY ZABIEG**

ul. Wałbrzyska 25a, tel. 71 793 36 96, www.satinskin.pl

SALON FRYZJERSKI „AGA”

Pracujemy na profesjonalnych środkach

GOLDWELL

zapraszamy na:

- modne strzyżenie
- fryzury okolicznościowe
- baleyage
- styling
- zabiegi regenerujące włosy

ul. Czekoladowa 55

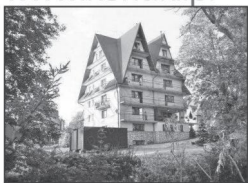
tel. 0-71-333-71-25

godziny otwarcia: pn - pt 9 - 19 soboty 9 - 14

NASZYM KLIENTOM ZAPEWNIAMY MIŁĄ I FACHOWĄ OBSŁUGĘ



www.kontiki.pl



ZAKOPANE '2014

ZIMOWISKO REKREACYJNE / NARCIARSKIE

ZAKWATEROWANIE: Pensjonaty w Zakopanem-Olczy: budynki murowane, pokoje 3 - 5 osobowe z pełnym węzłem sanitarnym. **WYŻYWIENIE:** śniadania, obiady i kolacje + podwieczerek + suchy prowiant na drogę powrotną.

PROGRAM NARCIARSKI - dla zimowiska narciarskiego !!!

Szkolenie narciarskie około 3 - 3,5 h dziennie, przez 4 dni w turnusie, dojazd na wyciągi - autokar, zajęcia teoretyczne, wieczorne jazdy, narciarskie zawody i konkursy, narciarski slalom gigant. **Możliwość wypożyczenia sprzętu na miejscu około 20 zł./dzień !!!**

KARNETY NA WYCIĄGI DODATKOWO PŁATNE - KARNET CZASOWY: 4 dni - nieograniczona ilość zjazdów - 160,00 zł
KARNETY PUNKTOWE: 4 dni - 10-12 zjazdów dziennie - 120,00 zł !

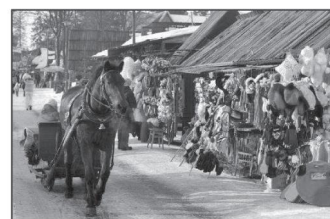


WYCIECZKI AUTOKAROWE !!!

WYCIECZKA DO WADOWIC ŚLADAMI JANA PAWŁA II: (w drodze do/z Zakopanego): wystawa w Domu Rodzinnym Jana Pawła II, Rynek, Bazylika Wadowicka, degustacja kremówki.

WYCIECZKI AUTOKAROWE DO ZAKOPANEGO - targowisko przy drodze na Gubałówkę, wjazd kolejką linowo - terenową na Gubałówkę, spacer po Krupówkach, Sanktuarium Matki Bożej Fatimskiej na Krzeptówkach.

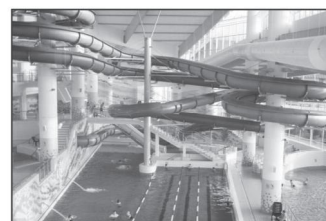
WYCIECZKA Z PRZEWODNIKIEM: Cmentarz na Pęksowym Brzyzku, Kaplica p.w. Najświętszego Serca Jezusa, spacer pod Wielką i Małą Krokwią. **WYCIECZKA AUTOKAROWA DO MURZASICHLA. WYCIECZKA AUTOKAROWA DO PARKU ŚW. MIKOŁAJA W ZATORZE** (w drodze do/z Zakopanego). **PIESZE WYCIECZKI PO OKOLICY !!!**



PROGRAM REKREACYJNO SPORTOWY:

warsztaty plastyczne, **kram z pamiątkami** (dla zimowiska rekreacyjnego), gry, zabawy, **dyskoteki**, turnieje sportowe, imprezy zimowiskowe, **konkursy** z nagrodami, **POBYT AQUAPARKU** - zimowisko rekreacyjne - 2 razy w turnusie, zimowisko narciarskie - 1 raz w turnusie, **OGNIKO** z pieczeniem kiełbasek, **PROGRAM ZIMOWY:** saneczkowanie i inne **zabawy na śniegu**, zjazd na „bele czym”, mistrzostwa w zjeździe na sankach i ślizgu - „jabłku”, **zimowa olimpiada sportowa.**

TERMIN: 15.02.2014 - 22.02.2014;



Spotkanie organizacyjne w sprawie zimowiska odbędzie się 17.11 (niedziela) o godz. 19.00 w salce katechetycznej na plebanii. Kierownikiem zimowiska będzie Magdalena Gawron a wychowawcami mieszkańcy Kleciny.

Magdalena Gawron

KONTAKT: TEL. 71 341 72 79; E-MAIL: kontiki@kontiki.pl

www.goja.biz.pl

e-mail: biuro@goja.biz.pl



Biuro Rachunkowe



• Posiadamy świadectwo MF •

- pełna księgowość • księga przychodów i rozchodów • obsługa płatnika •
 - rozliczenia z Urzędem Skarbowym oraz ZUS • oraz wiele innych usług księgowych •
- tel. (71)332-43-02 tel/fax. (71)332-45-53

NAPRAWA I WYMIANIA UKŁADÓW WYDECHOWYCH

ul. Dożynkowa 2

tel. 71 333 48 98 -501 616 521, 887 950 378



Serdecznie zapraszamy, od poniedziałku do piątku 8- 18; soboty 8 - 13

**GABINET STOMATOLOGICZNY
TWÓJ UŚMIECH**
www.dentystka.wroc.pl

*Twój
Uśmiech*
GABINET STOMATOLOGICZNY

korony, mosty, protezy ruchome

weekendowy dyżur stomatologiczny

nowoczesne wypełnienia

leczenie kobiet w ciąży

leczenie dzieci

RTG na miejscu

ul. Wałbrzyska 9c, Wrocław
(obok Banku Zachodniego)

tel. 71 339 40 16 lub 508 869 273

Zdrowie i uroda. Co najczęściej wybierają kobiety?

Wizyta u stomatologa często kojarzy się nam z leczeniem, zwłaszcza kiedy zaczyna boleć ząb. Nie zapominajmy, że to także możliwość przywrócenia naturalnego piękna i wyglądu naszemu uśmiechowi. Szczególnie zainteresowane tym tematem są kobiety. Jakie zabiegi najczęściej wybierają i dlaczego? O stomatologii estetycznej rozmawiamy z Agnieszką Szparą z Gabinetu Stomatologicznego Twój Uśmiech*.

Może na początek wyjaśnijmy czym jest stomatologia estetyczna?

Stomatologia estetyczna zajmuje się przywróceniem naszemu uśmiechowi piękna i blasku poprzez korektę kształtu, ułożenia i często koloru naszych zębów. To w ostatnim czasie bardzo intensywnie rozwijająca się dziedzina stomatologii. Jest to związane z rosnącym zapotrzebowaniem na „estetykę” naszego wizerunku zewnętrznego i ogólnie z coraz większym przywiązywaniem uwagi do zadbanego i zdrowego wyglądu. Dotyczy nie tylko młodych osób, które chcą atrakcyjnie wyglądać chociażby ze względu na rosnącą konkurencję na rynku pracy, gdzie coraz częściej oprócz wiedzy i wykształcenia liczy się nasza prewencja, ale także osób w wieku średnim i starszym. Wiąże się to z ogólnie rosnącą świadomością społeczeństwa na temat dbania o swoje zdrowie. Szczególną grupą są kobiety, które bez względu na wiek, przywiązują bardzo dużą wagę do estetycznego wyglądu swojego uśmiechu. Kobiety z którymi się spotykam w pracy są wymagającymi pacjentkami. Oczekują najwyższej jakości usług. Wszystkie grupy łączy jedno – świadomość, że zdrowy i piękny uśmiech mówi sam za siebie.

Co negatywnie wpływa na wygląd naszego uśmiechu?

Jest wiele czynników, które powodują, że jesteśmy niezadowoleni z wyglądu naszych zębów a w efekcie mniej się uśmiechamy i stajemy się mniej pewni siebie. Są to przede wszystkim złe nawyki żywieniowe i higieniczne, które powodują, że nasze zęby są często atakowane przez próchnicę a co za tym idzie wymagają wykonania wielu wypełnień. Pamiętajmy, że mimo bardzo nowoczesnych i wysokoestetycznych materiałów jakie coraz częściej proponuje się pacjentom, bardzo wielu z nas ma wypełnienia pochodzące sprzed lat, kiedy stomatologia nie miała jeszcze takich możliwości materiałowych jak teraz. W efekcie wielu zabiegów zachowawczych (popularnie plombowania i leczenia kanałowego zębów) na skutek próchnicy, są one „połatane”, różnokolorowe i poprzebarwiane.

Przyczyniają się do tego również częste picie mocnej herbaty czy kawy oraz palenie papierosów. Na skutek tych nawyków, na zębach wytwarza się osad i kamień, który z kolei powoduje stany zapalne dziąseł, w skrajnych przypadkach prowadzi nawet do rozchwiania zębów. Pamiętajmy, że za estetyczny i zdrowy uśmiech odpowiadają, nie tylko zęby, ale też dziąsła. Żywo czerwone i rozpułchnione na skutek zalegającego kamienia i toczącego się stanu zapalnego na pewno nie są ozdobą, a powodują dyskomfort przy jedzeniu i myciu (np. krwawienia) i zagrażają bezpośrednio naszemu ogólnemu zdrowiu. Kolejnym czynnikiem jest bardzo często zaniedbana wada zgryzu pacjenta i stłoczenia powodujące przekrzywienie i rotowanie się zębów. Również puste miejsca po usuniętych w przeszłości i nie uzupełnionych zębach, powodują przemieszczanie się zębów. Jest jeszcze grupa innych mniej zależnych od nas czynników, które w przeszłości wpłynęły negatywnie na kształt lub kolor naszych zębów. Są to np. leki które zażywalimy w dzieciństwie lub zażywały nasze mamy w ciąży (niektóre antybiotyki), które powodują zaburzenia rozwoju zawiązków zębowych i prowadzą do różnych defektów w kształcie czy kolorze zębów w tym również do niedorozwoju szkliwa i mało estetycznego wyglądu zębów.

Jakie zabiegi Pani wykonuje, aby przywrócić naturalny wygląd uśmiechu i na czym one polegają?

Jeżeli chodzi o zabiegi mające przywrócić lub poprawić nasz uśmiech gama tych zabiegów jest bardzo duża. Wszystko zależy od tego w jakim stanie jest uzębienie pacjenta i czego pacjent oczekuje w jaki czasie. Zawsze zaczynamy od zalecenia ubytków próchnicznych. Obowiązkowe przed jakimikolwiek zabiegami estetycznymi jest też oczyszczenie zębów z osadów i kamienia, czyli przeprowadzenie skalingu i piaskowania. Potem w zależności od potrzeb i stanu uzębienia możemy zaproponować: w przypadku braku jednego lub kilku zębów wstawienie korony lub mostu porcelanowego, bądź implant, w przypadku chęci korekty kształtu i koloru szczególnie przednich zębów i ich powierzchni wargowych możemy zaproponować li-

cówki, czyli cienkie porcelanowe płatki nakładane na powierzchnie przednie zębów, dające bardzo estetyczny efekt. Jeżeli pacjent ma pełne, zdrowe lub wyleczone uzębienie chce jedynie poprawić kolor czy odcień zębów stosujemy wybielanie. Proponujemy dwie metody w zależności od czasu jakim dysponuje pacjent. Tu należy pamiętać, że wszystkie uzupełnienia protezyjne, czyli korony, mosty, licówki jak i wypełnienia nie ulegają procesowi wybielania. Dlatego należy o tym poinformować pacjenta i wspólnie ustalić kolejność poszczególnych zabiegów. Jest to bardzo ważne. Należy pamiętać o indywidualnym podejściu do każdego pacjenta i jego problemu, gdyż rodzaj i kolejność zabiegów zależą ściśle od stanu uzębienia jak i oczekiwań pacjenta. Kobiety najczęściej wybierają zabiegi skalingu i piaskowania, oraz wstawianie licówek.

W jaki sposób czytelnicy mogą w domu dbać o zachowanie pięknego uśmiechu?

Jeżeli w grę wchodzi papierosy i duże ilości kawy, to bardzo trudno zachować piękny uśmiech bez pomocy stomatologa. Osoby, które nie piją i nie palą mają zadanie znacznie bardziej ułatwione. Bez względu na to, trzeba mieć świadomość tego, jak dbać o higienę jamy ustnej.

Szczotkowanie zębów – co najmniej dwa razy dziennie! Dodatkowo czyszczenie zębów nicią dentystyczną w celu usunięcia płytki nazębnej pomiędzy zębów i spod linii dziąseł.

Przestrzeganie zrównoważonej diety – produkty bogate w cukry i skrobię działają niekorzystnie na nasze zęby. Produkty bogate w te składniki należy dołączać do głównych posiłków a nie spożywać jako przekąsek, aby zminimalizować czas narażenia zębów na działanie kwasów.

Regularne stosowanie środków do zachowania higieny jamy ustnej – ważny jest dobór odpowiedniej pasy, płynu do płukania ust a także typu szczoteczki.

Systematyczne wizyty kontrolne – stomatolog pokaże jak szczotkować zęby, pomoże dobrać dietę, oraz poradzi jaką pastę i szczoteczkę należy wybrać. Będzie też stale monitorować stan naszego uśmiechu.

Agnieszka Szpara – lekarz stomatolog, prowadzi Gabinet Stomatologiczny Twój Uśmiech na Klecinie. Zajmuje się stomatologią zachowawczą, estetyczną, protetyką, oraz prowadzi ostry dyżur weekendowy. Twój Uśmiech, Wałbrzyska 9C, tel. 508 869 273, www.dentystka.wroc.pl.

NOWE INICJATYWY DLA DZIECI NA KLECINIE

Od września 2013 r. dotychczasowe zajęcia świetlicy (w piątki o godz. 18.00) zmieniły swoją formę. Jej miejsce zastąpiły spotkania Skautów Europy koordynowane przez p. katechetkę Annę Pizoń oraz ks. Marcina Werczyńskiego.

Skautci Europy to ruch wychowawczy oparty na pedagogice harcerskiej. W swoich założeniach odwołuje się do pierwotnych idei harcerstwa Polskiego, dodatkowo mocno osadzony na fundamencie chrześcijaństwa łączy wiele płaszczyzn rozwoju młodego człowieka. Dzieci i młodzież rozwijają się nie tylko w wymiarze intelektualnym i fizycznym ale także społecznym i duchowym. Działalność jednostek Skautów Europy w naszej parafii może przyczynić się do powstania dużej wspólnoty

dzieci i młodzieży, a w przyszłości dorastających i wkraczających w dorosłe życie odpowiedzialnych Polaków.

Zapraszam do odwiedzenia stron internetowych na ten temat:

<http://www.fse.wroc.pl/>

<http://skauci-europy.pl/>

<http://www.youtube.com/watch?v=vO9BgJIE-no>

<http://www.youtube.com/watch?v=n3eUqQyUwkA>

<http://www.youtube.com/watch?v=9IYw6yL5Ed4>

<http://www.youtube.com/wat>

[ch?v=Ix6enWMdiSo](http://www.youtube.com/watch?v=Ix6enWMdiSo)

<http://www.youtube.com/watch?v=-egK6e-XtLU>

Wspólną inicjatywą parafii i Rady Osiedla będą comiesięczne spotkania dla dzieci. Pierwszym z nich był już BAL WSZYSTKICH ŚWIĘTYCH, który odbył się w salce katechetycznej 31.11. i zgromadził ok.50 osób. Wszelkie koszty związane z organizacją pokryła Rada Osiedla.



A Pożyczki pod zastaw
♠ Skup i sprzedaż złota
 Niskie oprocentowanie

LOMBARD
AS
ZAPRASZAMY

tel.511 914 915
 ul.Zaporoska 31a
 Od Poniedziałku do piątku
 10-18

♥
V

Zapraszamy wszystkie dzieci do korzystania z ofert jakie są im proponowane przez naszą parafię i Radę Osiedla.

Na łamach „PULSU” chciałabym serdecznie **PODZIĘKOWAĆ** tym, którzy przez te wszystkie lata wspierali „piątkową” świetlicę swoją pomocą wolontariacką, finansową i życzliwością. Najpierw od 1995 roku spotykając się na wspólną młodzieżową modlitwę, potem od 2002 roku organizując zajęcia dla dzieci, świąteczne zbiórki żywności dla uboższych parafian oraz kiermasze ciast, zbierając pieniądze na kolonie dla dzieci.

Dziękuję parafii za udostępnienie salki katechetycznej, Księżom za otwarte serca i troskę, Radzie Osiedla za finansowanie, a wolontariuszom za solidną pracę.

Na tym miejscu pragnę wymienić tak szczególnie (bo nie sposób wymienić wszystkich wolontariuszy!) p. Małgosię Kobylecką oraz p. Abenę Graham, z którymi współpracowałam wiele lat .

DZIĘKUJĘ wszystkim, którzy wielokrotnie pomagali w organizacji wyjść do kina, teatru, Aquaparku, na wycieczki po Wrocławiu i okolicach. Za wspólne zimowiska do Pasterki i Karpacza. Dzieciom za wspólny czas i wiele radości.

Tym, którzy choćby raz pomogli w prowadzeniu piątkowych spotkań pragnę zadedykować myśli Johna Ruskin :

„NAGRODĄ ZA TRUD CZŁOWIEKA NIE JEST TO, CO DZIĘKI NIEMU OSIĄGNIĘ, LECZ KIM SIĘ STANIE”

„TYLKO TO WSZYSTKO, CO ROBIMY DLA INNYCH, JEST TYM, CO NAPRAWDĘ WARTO ROBIĆ”.

DZIĘKUJĘ-
Magdalena Gawron.



BIURO RACHUNKOWE

H A B E O

Oferujemy naszym klientom:

- Pomoc w założeniu własnej działalności gospodarczej
- Prowadzenie księgi przychodów i rozchodów
- Prowadzenie ewidencji przychodów (ryczałt)
- Prowadzenie ksiąg rachunkowych
- Prowadzenie kadr i płac
- Rozliczenia z ZUS
- Rozliczenia podatkowe

TEL. 601-696-331

Wrocław ul. Goleszan 10



SALON FRYZJERSKI

pełen zakres usług

Pati

ul. Wałbrzyska 2 (wejście od ul. Buraczanej) tel. 364-38-32

T
I
P
S
Y

ZAPRASZAMY CODZIENNIE

od poniedziałku do piątku od 9⁰⁰-20⁰⁰
i w soboty od 9⁰⁰ do 15⁰⁰

GOLDWELL

Ergoline

NOWE SOLARIUM 1zł za minutę

KWIACIARNIA

GALERIA

„SISSI”

oferuje:

nowoczesne wiązanki okolicznościowe

wiązanki ślubne

kompozycje kwiatowe w koszach

kwiaty doniczkowe

artykuły do wystroju wnętrza

modne dodatki do twojego domu

świece, szkło, donice...

bukiety na zamówienie z dostawą do domu

ZAPRASZAMY!!!

od poniedziałku do soboty 9-19

w niedzielę 10-17

ul. Kościelna 19 (obok sklepu spożywczego „Po schodkach”)

0-608-480-611, 793-25-36

USŁUGI

GEODEZYJNE:

- mapy do celów projektowych,
- podziały nieruchomości,
- tyczenie obiektów budowlanych,
- pomiary powykonawcze,

Tel. 071 363-22-66

Tel. kom 692-536-643

Usługi pielęgniarские

w domu pacjenta

(zastrzyki, bańki, kroplówki i inne)

tel. 606 308 980

DORABIANIE

KLUCZY do mieszkań
i samochodów,

AKCESORIA

techniki zabezpieczeń,

MONTAŻ I NAPRAWA

zamek i stacyjek

WYDRUKI

z nośników pamięci,

wymiana baterii, upominki,

KSERO KOLOR.

pon – pt 9⁰⁰ – 18⁰⁰

w soboty 9⁰⁰ – 15⁰⁰

DH KRZYKI

UL. WAWRZYNIKA 2

(„BIEDRONKA”) I piętro

NIEMIECKI W DOMU

TEL. 509 416 933

WARZYWA I OWOCE

oraz wiele innych artykułów spożywczych

Zapraszamy do Sklepu przy ul. Kościelnej 16a

Dla Państwa wciąż rozszerzamy nasz asortyment

Zapraszamy pn-pt od 9 do 19 i w soboty od 8 do 14